



Meilleurs **Voeux** pour 2021

LES ASSOCIATIONS ET LE RECONFINEMENT | DON D'UN PIANO | CRÉATION D'UNE MICRO FORÊT URBAINE | GOÛTER ZÉRO DÉCHETS | LES BREBIS REVIENNENT FIN FÉVRIER | PORTRAIT D'UNE ANIMATRICE DU CLAS | DOUBLE PORTRAIT : BERNARD DEVAY ET MARTINE BALANSA | DES COLIS GOURMANDS POUR NOS ÂÎNÉS | LE "FESTIVAL QUI CONTE" RÉINVENTÉ | RUGBY NO LIMIT : ASSOCIATION SOCIALE ET SOLIDAIRE



Le goûter de Noël du Judo Club lors de la reprise, le 16 décembre.

Les associations et le re-confinement : chapitre 2

La 2^e vague de covid-19 a balayé les protocoles sanitaires très stricts mis en place dans les équipements sportifs pour la reprise des activités. Le reconfinement de novembre a été un coup dur pour les associations et leurs adhérents.

Certaines associations ne se sont pas laissées abattre : elles ont relancé illico les cours en visio et les exercices vidéos ! Le judo et le tennis se sont particulièrement illustrés dans ces activités en ligne, qui ont permis de garder le lien entre professeurs et adhérents.

”

Nous n'étions pas dans l'action, uniquement dans la réaction

”

De son côté, la mairie a assuré un suivi administratif avec les associations pendant le reconfinement au fil des annonces gouvernementales. Chaque allocution présidentielle ou ministérielle était suivie de nombreux appels de présidents d'associations, impatients de connaître les nouvelles règles sanitaires à appliquer. « Nous n'étions pas dans l'action, uniquement dans la réaction », explique Thierry Moreno, maire adjoint aux sports. « Nous avons choisi de ne jamais aller au-delà des directives préfectorales. Certains maires n'ont rouvert les stades que début janvier »,

poursuit-il. Le football, le rugby et le tennis ont été les premiers à pouvoir reprendre leurs activités en plein air fin novembre, mais sans contact. Ils ont dû se réinventer et imaginer des ateliers distanciés par groupe de 6 joueurs maximum. Afin d'anticiper l'étape du déconfinement du 15 décembre, la commission Sports avait réuni les asso-

ciations utilisatrices du gymnase du centre ville dès le 8 décembre afin de prévoir les protocoles pour une reprise dès le 16 décembre.

En parallèle, les fédérations nationales ont transmis régulièrement des protocoles complets pour accompagner les présidents dans la reprise de leurs activités.



Le Tennis Club a imaginé des ateliers distanciés pour répondre aux protocoles sanitaires Covid.



Votre maire adjoint aux sports :
thierry.moreno@mairie-launaguet.fr



**Chères Launaguétoises,
Chers Launaguétois,**

2020 aura été une année difficile pour chacun et chacune d'entre nous, et pour tous les Français. Outre les maux qui nous ont accablés, nous avons dû apprendre et faire avec de nouveaux mots : zoom, Teams, distanciel, présentiel, toute cette « machinerie » pour pouvoir continuer à faire fonctionner le service public et à remplir nos tâches d'élus ou d'agents communaux.

Cette crise sanitaire a grandement perturbé notre organisation. Elle vous a perturbés aussi dans vos relations personnelles, familiales ou sociales, c'est évident. Dès le début nous avons apporté une attention particulière à toutes les personnes en difficulté. Le CCAS de la ville a bien sûr anticipé, mais je sais aussi qu'une solidarité discrète et bienveillante s'est mise en place çà et là pour aider et soutenir. Soyez-en remerciés car c'est aussi cela la solidarité citoyenne.

Ce virus complexe et cruel nous a privés de toute la richesse de notre vie culturelle, associative ou sportive. Il nous a aussi appris l'humilité et la solidarité. Pour 2021 s'allume une étincelle d'espoir avec les vaccins. Nous sommes en France, pays de Louis Pasteur, gardons confiance. Après tout, nous avons réussi à éradiquer la peste, la polio, la variole et à stopper pratiquement le VIH, pourquoi pas la COVID ? Le semestre à venir sera certainement encore difficile et déterminant, mais je veux conserver l'espoir de se retrouver pour des moments conviviaux à partager.

Au nom de tous les élus du conseil municipal et des agents communaux, je vous adresse tous mes vœux de santé et de joies partagées pour une année plus forte, réparatrice et humaniste.

Amitiés républicaines

Michel Rougé, Maire de Launaguet

Président de la commission Aménagement et Politique Foncière métropolitaine à Toulouse Métropole

DÉGÂTS LIÉS À LA SÉCHERESSE

Vous avez noté l'apparition anormale de fissures sur votre bâtiment ou un mouvement de terrain en 2020 ? Merci de vous manifester avant le 25 janvier 2021 auprès du service affaires juridiques de la ville, qui transmettra une demande de reconnaissance de l'état de catastrophe naturelle sécheresse auprès de la préfecture de la Haute-Garonne.

Contact //
aff-juridiques@mairie-launaguet.fr
05 61 74 38 92



**IMAGE
DU MOIS**

La Ville de Launaguet remercie chaleureusement Michèle Brunet, habitante de Saint-Jean, pour le don de son piano à l'école de musique. Acheté en 1987 pour les cours de sa fille, le piano n'était plus utilisé depuis longtemps, mais Madame Brunet le gardait pour sa valeur affective. Jusqu'à ce qu'un de ses proches lui souffle l'idée d'en faire don à une école de musique. Madame Brunet est ravie de savoir que son instrument va permettre à de jeunes pianistes d'entrer dans le monde merveilleux de la musique qu'elle aime tant !

EN BREF

Conseil municipal
Séance du 4/11/2020

- 1/ Instauration du RIFSEEP pour les agents municipaux : nouveau régime indemnitaire prenant en compte les fonctions et l'engagement professionnel**
- 2/ Reconstitution du chantier d'insertion**
- 3/ Vote du règlement intérieur du Conseil Municipal**

Séance du 9/12/2020

- 1/ Ajustement des subventions aux coopératives scolaires**
- 2/ Projet de Biotopes (arrêté préfectoral) sur le site de la mare des Fourragères**
- 3/ Attribution d'une prime exceptionnelle COVID à certains agents communaux**

Toutes ces délibérations ont été votées à l'unanimité



Création d'une micro-forêt urbaine à Launaguet

La commission Environnement, menée par Natacha Marchipont, développe le projet d'implanter une micro-forêt urbaine dans le secteur situé entre les rues Querthineux et Cabaret. Cette micro-forêt représenterait environ 10 % de la superficie du parc des Cerisiers.

La méthode la plus répandue pour créer une micro-forêt est la méthode du botaniste et professeur Docteur Akira Miyawaki, mise au point dès 1980. Plus de 2000 forêts ont ainsi été créées à travers le monde. Sa méthode a été récompensée en 2006 par le Prix Blue Planet, l'équivalent d'un Prix Nobel d'écologie.

Trente fois plus riches en biodiversité qu'une forêt classique et capables, proportionnellement, de stocker davantage de CO₂, les micro forêts nécessitent une surface réduite (de 100 à 1 000 m²) avec une densité de trois arbres par m². Ceux-ci sont sélectionnés parmi les essences autochtones. En sélectionnant les

bonnes essences, il est possible de recréer la végétation d'une forêt primitive mature. Après trois ans, les arbres font environ 3 mètres de hauteur. A ce stade, la forêt n'a plus besoin d'entretien, elle devient mature en 20 ans seulement.

Les riverains du projet ont été informés en priorité par la commission Environnement sur les objectifs de cette micro-forêt, qui sont autant environnementaux que sociaux. Ils visent à créer une zone de fraîcheur, à développer la biodiversité, à rendre le parc des Cerisiers plus attractif et utile, à favoriser les liens intergénérationnels et à offrir un projet pédagogique aux enfants dans les phases de réalisation et de suivi (3 ans).



TRIER ET RECYCLER LE PAPIER : LA MAIRIE S'ENGAGE

La ville de Launaguet a candidaté à un appel à projet de Toulouse Métropole visant à aider les services des collectivités locales à mieux gérer l'utilisation des papiers : notre commune a été retenue. Les services de la mairie seront accompagnés par un bureau d'étude pour mettre en œuvre un plan papier autour de 3 axes : mieux trier, mieux utiliser le papier recyclé, et mieux utiliser le papier. Cet accompagnement est un service proposé aux collectivités par Toulouse Métropole. Il n'implique aucun coût financier pour la commune.



Les services municipaux agissent aussi pour le **DÉVELOPPEMENT DURABLE**

UN GOÛTER ZÉRO DÉCHETS

L'équipe d'animation de l'école maternelle Arthur Rimbaud a participé à la Semaine Européenne de la Réduction des Déchets fin novembre avec son projet "Goûter zéro déchets".



Compote en pot ou gourde à remplir en silicone, emballage à la cire d'abeille, petits sacs en tissus, boîtes à goûter, gâteaux fait maison, sandwichs au chocolat, fruits frais, fruits secs, jus de fruits ou eau dans des gourdes réutilisables, de très nombreux parents ont joué le jeu. Un grand merci aux animateurs et aux parents qui ont relevé le défi du goûter zéro déchets.

Ce fut une belle expérience, qui a montré que fournir un goûter sans emballage était finalement assez simple. Tellement d'ailleurs que certains vont continuer toute l'année scolaire !

Éco-pâturage : 600 brebis reviennent fin février

La commission Environnement, menée par Natacha Marchipont, lance la quatrième opération d'éco-pâturage. Moïse et ses brebis arriveront à Launaguet fin février pour une période de cinq semaines.



Les brebis stationneront en bas du château de Launaguet dans la plaine des Monges, et sur le terrain d'un particulier sur les coteaux. Une partie du troupeau stationnera à Lapeyrouse, qui intègre le programme d'éco pâturage pour la première fois. Ce mini troupeau rejoindra Launaguet en petite transhumance le 4 avril et le troupeau dans son intégralité partira en camion à Bouloc le 9 avril, si le contexte sanitaire le permet.

S'ensuivront les animations tant attendues : la journée de la tonte à Bouloc le 11 avril, et la transhumance de Bouloc à Launaguet le 2 mai, avec son village gourmand à l'arrivée dans le parc du château, avec des dégustations d'Agneau des Pyrénées, de vins de Fronton et des animations.

Le troupeau restera alors un mois sur Launaguet puis partira en estive sur le mont Né fin mai.

Ce projet ne pourrait aboutir sans l'appui du Conseil départemental de Haute-Garonne, porteur d'une ambition forte en matière de développement durable et de transition écologique. Rappelons que ce partenariat berger / département / municipalités permet de consolider l'installation d'éleveurs ovins dans leur activité par la mise à disposition de grands espaces herbeux dans l'attente des estives, et, côté municipalités, d'entretenir de façon écologique des surfaces en déprise.

Dates à retenir :

fin février : arrivée du troupeau à Launaguet

11 avril : animation tonte à Bouloc

2 mai : transhumance de Bouloc à Launaguet

et village gourmand dans le parc du château

(selon le contexte sanitaire)



Pour suivre l'actualité du troupeau,
connectez-vous à la page
Facebook Ville de Launaguet

UN REPAS "AU PRÉ DE L'ASSIETTE"

Dans le cadre de la politique municipale souhaitée par Michaël Turpin, conseiller délégué à la restauration scolaire, les enfants des cantines de Launaguet ont mangé en novembre un repas élaboré uniquement à base de produits locaux : patate douce et pomme du Tarn, poulet fermier du Gers, yaourt fermier de Mazères.

Aucun produit n'a parcouru plus de 80 km du producteur à l'assiette des enfants. Cette animation "Au pré de l'assiette" a demandé davantage de préparation à l'équipe de la cuisine centrale, mais « l'équipe a apprécié de travailler des matières premières brutes et de cette qualité », explique Stéphane Pichereau, le responsable de la cuisine centrale.



Votre élu à la restauration scolaire :
michael.turpin@mairie-launaguet.fr



Votre élue en charge de l'environnement et du développement durable
natacha.marchipont@mairie-launaguet.fr



De gauche à droite : Morgane, Marion, Céline et Noussayeba animatrices du CLAS, et Sandra Vernières, responsable du CLAS

Portrait d'une animatrice du CLAS*

Le Clas est un dispositif municipal d'accompagnement à la scolarité qui vient en aide aux enfants qui ont besoin d'un coup de pouce à un moment de leur parcours scolaire. Il comporte deux volets : des séances d'aide aux apprentissages scolaires et des séances de théâtre. Mais en quoi le théâtre peut-il aider les enfants à l'école ? Découvrons ce dispositif méconnu, qui donne pourtant d'excellents résultats.

Marion anime les ateliers théâtre du CLAS depuis trois ans à Launaguet. Titulaire d'un master de Lettres Modernes, mention Métiers de l'écriture et création littéraire, elle explique que « le théâtre apporte énormément aux enfants. Il leur permet d'explorer différentes façons de s'exprimer avec leur corps, leur voix, leur imagination, des décors, des accessoires, etc ». Les ateliers théâtre sont complémentaires des séances d'aide aux devoirs. Ici, pas de leçons à apprendre, ni d'attendus scolaires. Place à la confiance en soi, à la découverte des émotions, à la prise de parole devant un groupe grâce à des activités de mimes (marchez comme une personne en colère, ou comme si vous étiez sur la lune) et de musique. Les enfants ne se rendent pas compte qu'ils apprennent beaucoup sur eux-mêmes, qu'ils s'épanouissent et repartent différents à la fin des séances. Les parents, en revanche, voient leurs enfants s'épanouir au fur et à mesure de l'année. Cette confiance en eux est un trésor qui les aidera dans leur scolarité.

Les séances sont minutieusement préparées par Marion, qui se fixe un objectif et développe des exercices pour l'atteindre. Les grands thèmes abordés tournent autour des émotions, de la voix, de la respiration, la prise de parole devant un groupe, de la concentration et du respect des règles du théâtre, à commencer par apprendre à obéir au metteur en scène.

Le CLAS doit être passager, une béquille à un moment donné de la scolarité. Une fois que l'enfant a pris confiance en lui et qu'il est entré dans les apprentissages scolaires, il devrait sortir du dispositif. Mais ils aiment tellement les ateliers théâtre qu'ils redemandent à s'inscrire l'année suivante ! Sandra Vernières, la responsable du CLAS, et Patricia Paradis, maire adjointe aux affaires socio-éducatives, sont contraintes de faire des arbitrages.

L'inscription au CLAS se fait sur proposition des enseignants, qui connaissent les bienfaits des ateliers théâtre sur les enfants. Ils les voient gagner en confiance en eux, alors le pari est gagné.

* Contrat Local d'Accompagnement à la Scolarité



Votre élue aux affaires socio-éducatives :
patricia.paradis@mairie-launaguet.fr

La Maison de la Petite enfance a fêté Noël

Cette année, la grande fête de Noël traditionnellement organisée par les directrices de l'accueil familial et du multi-accueil n'a pas pu avoir lieu, covid oblige.

Mais qu'à cela ne tienne, elles se sont adaptées ! Pour le multi-accueil, Alice de l'Association Les 7 Lieues a présenté son spectacle Fantaisie polaire aux enfants, dans les locaux de la Maison de la Petite Enfance, en trois sessions. Les enfants ont participé, applaudi, et sont restés calmes et très sages. À l'issue de la représentation, le Père Noël est quand même venu distribuer des chocolats à chaque enfant. Quant à l'accueil familial, à défaut de spectacle, la municipalité a offert des chocolats aux enfants. La directrice les a apportés au domicile de chaque assistante maternelle, dans le respect des consignes sanitaires.



Double portrait : Bernard Devay et Martine Balansa

Bernard Devay est maire adjoint à l'action sociale. Martine Balansa est conseillère déléguée aux seniors, une délégation qui dépend de la commission action sociale. Tous deux se connaissent depuis plus de 10 ans, mais ils travaillent ensemble pour la première fois. Portrait croisé de deux élus Launaguétois animés par la flamme sociale.



Martine Balansa, conseillère déléguée aux seniors, et Bernard Devay, maire adjoint à l'action sociale

Martine Balansa entame son 3^e mandat. Quand Arlette Sylvestre lui a proposé en 2008 d'intégrer une équipe municipale, « ce fut un honneur pour moi, raconte-t-elle. J'étais la septième de huit enfants, je n'ai pas pu faire d'études. Arlette m'a fait confiance, je me suis sentie valorisée. Je me suis impliquée autant que possible, à la hauteur de mes possibilités de conseillère municipale ».

En 2014, Michel Rougé lui renouvelle sa confiance et lui propose de devenir conseillère déléguée aux seniors. Encore une étape importante pour Martine Balansa, qui adore s'occuper des personnes âgées. Le maire lui confie le discours du repas des aînés, dont elle gère l'organisation. « Je n'avais jamais pris la parole devant 300 personnes ! Mais Michel ne m'a pas laissé le choix, et finalement, je me suis sentie fière d'avoir réussi ».

Martine Balansa se lance alors dans le projet qui lui tient à cœur : les voyages seniors ANCV. En 2016, un premier groupe part à Meschers. La dynamique est lancée, son bébé est sur les rails !

Bernard Devay, quant à lui, a toujours été proche de la vie municipale. Ancien spécialiste de la signalisation ferroviaire, il était souvent en déplacement mais il assistait aux conseils municipaux dès qu'il le pouvait, et a toujours participé à l'organisation des élections municipales. Michel Rougé l'avait déjà sollicité en 2014, du fait de son antériorité mutualiste,

mais très pris par les Mutuelles des Cheminots dont il occupait des mandats au niveau local et national, il ne pouvait pas se consacrer à un mandat d'adjoint. Le déclic s'est produit lors du séjour senior à Mimizan en 2017.

Le programme du centre d'accueil étant un peu léger à son goût, l'organisateur né qu'il est a proposé des sorties complémentaires pour ceux qui le souhaitaient ». Le binôme Martine Balansa / Bernard Devay était né ! Il était prêt à s'investir dans la vie municipale. Aujourd'hui, il se sent davantage à l'aise dans son mandat de maire adjoint à l'action sociale, mais les débuts ont été difficiles avec le confinement et la crise sanitaire, qui ont empêché la nouvelle équipe municipale d'échanger comme elle l'aurait souhaité. "Personnellement, j'ai eu la chance de bénéficier des précieuses informations de mon prédécesseur, Gilles Lacombe, et j'ai pu m'appuyer sur les deux agents du CCAS très investies qui m'ont apporté des connaissances techniques complémentaires. Le fait de travailler à la mairie m'a permis de mesurer la diversité des aides que la mairie peut apporter aux habitants. ».

Martine Balansa et Bernard Devay travaillent sur de nouveaux projets à destination des seniors : l'accès à l'outil informatique, le lien intergénérationnel, et Nutrimania, autour de l'alimentation des seniors avec le Conseil départemental. C'est une belle collaboration !

Des colis gourmands pour nos aînés



Michel Rougé, maire, offre un colis gourmand à M. Lombez

En raison de la pandémie de covid-19, le traditionnel repas des aînés n'a pas pu être organisé cette année. Cependant, Martine Balansa, conseillère déléguée aux seniors, Bernard Devay, maire adjoint à l'action sociale, et l'ensemble du conseil municipal ont tenu à offrir un colis gourmand à toutes les personnes âgées de 70 ans et plus résidant sur la commune. La distribution s'est tenue dans la salle de l'Orangerie les 21, 22 et 23 décembre. De nombreux aînés ont chaleureusement remercié les élus pour leur geste, qui montre que malgré le covid, la municipalité ne les a pas oubliés.



Martine Balansa et Bernard Devay ont apporté leur colis gourmand à M. et Mme Creyssels à leur domicile

Lorsque le repas des aînés peut avoir lieu, les personnes dans l'impossibilité de s'y rendre pour raisons médicales reçoivent un colis gourmand apporté à leur domicile par les élus de leur quartier. Le covid n'a pas eu d'impact sur ce dispositif, les aînés ont reçu leur colis gourmand, dans le respect des gestes barrières.

Le Festival qui conte réinventé

Le Festival qui conte est un week-end autour du conte organisé chaque année en novembre par la commission Culture. Covid oblige, il n'a pas pu avoir lieu cette année, mais la maire adjointe à la culture, Édith Papin-Touzet, et la chargée d'action culturelle, Lara Nicolas, ont imaginé un Festival qui conte itinérant. Elles ont proposé aux équipes des services enfance-jeunesse de concevoir des projets autour du conte accompagnés par des professionnels du spectacle : comédiens, marionnettistes, illustrateurs, conteurs....



CRÉATION ET MISE EN SCÈNE D'UN CONTE

L'ALAE de l'école maternelle Arthur Rimbaud a monté un projet autour du conte avec Sybille Bligny, conteuse à la Petite Bohème Compagnie.

L'équipe d'animation a proposé aux enfants de grande section d'écrire une histoire et de la mettre en scène. Sybille Bligny les a accompagnés : choix des personnages, des lieux, de l'action, tous les ingrédients pour une bonne recette de conte ! Elle a ponctué ses interventions de temps de contes et réalisé un album avec l'histoire que les enfants vont illustrer.

Avec l'aide des animateurs, Sybille a guidé les enfants dans la mise en scène du spectacle. Ils présenteront le conte qu'ils ont ainsi imaginé et mis en scène en février devant les autres enfants de l'ALAE.



LIVRE POP-UP AU CLAS

Sybille Bligny, conteuse pour la Petite Bohème Compagnie, proposera à deux groupes de CP et CE1 du CLAS un projet autour du livre pop-up. Après la lecture de plusieurs contes de sagesse, les enfants en choisiront certains afin de réaliser un recueil sous forme d'un livre pop-up.



ATELIERS CONTE ET MARIONNETTES

Une dizaine d'enfants de moyenne et grande sections de l'ALAE maternelle Jean Rostand vont préparer un spectacle de conte à partir du conte La moufle.

Après une séance de lecture et de découverte du conte, la comédienne et marionnettiste Marie-Aude Pierrat de la Compagnie En filigrane proposera aux enfants de créer des marionnettes en matériaux de récupération pour illustrer le conte.

Elle les accompagnera ensuite dans la mise en scène et la création d'un spectacle qui sera présenté aux autres enfants de l'ALAE à l'issue des séances.

ATELIERS AUTOUR DE LA NEIGE POUR LA CRÈCHE

Les groupes de moyens et de grands du multi accueil et de la crèche familiale participeront à des ateliers performances autour du thème de la neige en janvier et février.

Aude Boucon de l'association Les Bricoleuses, viendra animer ces interventions interactives qui mêlent lectures de contes, motricité, manipulation de livres et d'objets.

De quoi répondre au besoin de mouvement des tout-petits et nourrir leur curiosité.



D'AUTRES PROJETS AUTOUR DES CONTES SONT EN PRÉPARATION DANS LES ALAE ÉLÉMENTAIRES ET AU SERVICE JEUNES.

La commission culture remercie chaleureusement les responsables de services enfance et jeunesse ainsi que les animateurs et animatrices pour leur enthousiasme et leur inventivité à proposer et accompagner les enfants dans ces projets !



Votre élue à la culture :
edith.papin-touzet@mairie-launaguet.fr



Festival du livre Jeunesse : de la poésie pour les enfants du CLAS

Dans le cadre du 19^e Festival du livre de Jeunesse Occitanie, le CLAS de l'école élémentaire Jean Rostand accueillera Pierre Soletti pour une lecture poétique et musicale de ses *Poèmes pour affronter le beau temps & profiter du mauvais*.

Poète, dramaturge et éditeur, il écrit de la poésie depuis qu'il a quatre ans (avant même de savoir faire du vélo sans les petites roues).

Ses *Poèmes pour affronter le beau temps & profiter du mauvais* sont des considérations humoristiques sur le temps qui passe et la scansion des saisons. La forme répond au fond : ainsi le mot tunnel devient graphique grâce à deux -nn- agrandis. Le mauvais temps s'écrit en gouttes de pluie. Ces poèmes peuvent être lus par tous les temps, en toutes saisons !

Cette lecture poétique et musicale sera présentée aux enfants du CLAS de CE2, CM1 et CM2 de l'école Jean Rostand le jeudi 28 janvier.

Projet en partenariat avec Toulouse Métropole

CONFINEMENT

La musique s'est invitée dans les maisons

Pendant le deuxième confinement, les professeurs de l'école municipale de musique ont assuré la continuité des cours par l'intermédiaire de séances en visio. Certains envoyaient des musiques enregistrées sur lesquelles les élèves devaient jouer ou chanter. Tous les enfants ont ainsi poursuivi leur cursus musical comme si de rien n'était !



La municipalité soutient les artistes

Suite à la fermeture des salles de spectacle, la municipalité a choisi de mettre le théâtre Molière à disposition de la compagnie Envers du monde avec laquelle elle collabore depuis plusieurs années. En effet, pendant le confinement seuls les artistes professionnels étaient autorisés à les utiliser pour créer et répéter. Une façon pour la municipalité d'apporter son soutien à ce secteur durement touché par la crise sanitaire.

La compagnie Envers du Monde est bien connue du public launaguétois qui a découvert son travail à travers plusieurs spectacles et déambulations à Launaguet : *Dès en bulle* au carnaval, *Les chimères du vent* au Festival qui conte, et des ateliers clown et bulles de savons avec le CLAS et lors de la Fête du jeu.

Pendant sa résidence, la compagnie a pu peaufiner deux de ses spectacles : *La barboteuse* à partir de 6 mois et *Les petites casseroles (que tu trimballes)* à partir de 6 ans. Ce dernier sera proposé en avant-première au public Launaguétois le samedi 28 mars 2020, si les mesures sanitaires le permettent. La compagnie bien connue pour ses spectacles de clown autour des bulles de savon s'est spécialisée dans la marionnette en bulles de savon, une prouesse à découvrir !



+
SUR LE
WEB

Note sur la fabrique de Messieurs Virebent frères de Toulouse.

La fabrique Miremont est située à sept lieux de Toulouse au pied des coteaux qui bornent la plaine au nord de la ville de Launaguët. Le produit de cette fabrique breveté par ordonnance Royale du 18 juillet 1831, comprennent trois décisions principales.

1° Les briques ordinaires de toute sorte, pour constructions couvertes, etc, et de toute dimension et forme.

2° La brique profilée pour montant de porte et croisée archivolte à vousoir sur rayon donné avec profil et sculpture, carreaux, mosaïques etc.

3° Les ornements d'architecture de toute sorte pour édifices publics et constructions particulières, décorations et statues pour extérieurs. Cette division comprend encore tout ce qui est relatif à la décoration et ornementation intérieure; salles, appartements, églises, statues et sujets divers, sur les meilleurs modèles ou d'après dessins ou modèles fournis.

Donner à l'artiste et au constructeur les moyens de déployer jusqu'à cette beauté et cette élégance architecturale qui est le caractère des époques les plus florissantes, reproduire les chefs d'œuvres du Puget, des Bachelier des Michel anges, des d'arcis, et des grands maîtres qui ne sont plus, que par les beaux ouvrages qu'ils ont laissés.

Donner à ces produits les mêmes qualités qu'exige l'art et pour une durée plus que séculaire; concilier à ces avantages qualité et bon marché, tels sont les résultats que plusieurs années d'expérience et de succès nous ont permis d'obtenir.

C'est avec quelques confiances que nous soumettons nos produits à l'examen de Messieurs les membres du jury de l'exposition de Montpellier.

Plusieurs rapports de Sociétés Savantes et d'artistes les plus recommandables ne laissent aucun doute de la supériorité et de la qualité des argiles de Miremont, sur tout ce qui avait été connu jusqu'à ce jour sous le nom de terre cuite

Un rapport de l'académie des sciences notamment, constate les diverses opérations et pratiquement suivies dans cet établissement et les expériences faites pour reconnaître la bonté de la fabrication. Un rapport du Conseil du bâtiment vient récemment d'indiquer l'emploi de ces produits notamment à Paris, dans les travaux ordonnés par le gouvernement.

Le gouvernement avait déjà fait emploi de ces produits dans la restauration de la Cathédrale d'Agen, ou les sculptures extérieures ont été reproduites par les procédés de notre fabrique. L'entière façade du coté gauche de la place Royale* à Toulouse a été construite avec nos matériaux dès 1831.

Le bel Hôtel connu sous la dénomination d'hôtel modèle, les maisons Busquets, Essietto, de Berthier, Miegerville, les sculptures de l'école vétérinaire, se distinguent avec plus de cent trente constructions fournies entièrement par la fabrique.

La Bourse et le tribunal de Commerce à Montauban, plusieurs édifices Religieux en particuliers dans presque toutes les villes du midi; des entrepôts nombreux établis dans les principales villes de France et à Londres où déjà on remarque des constructions élevés par nos procédés (Strame 76). (Pages 1 et 2.).

Enfin le prochain emploi qui a été annoncé par l'avis de Monsieur le Ministre des travaux publics par suite du rapport du Conseil du bâtiment à Paris, l'envoi fait de statues et ornements divers, fait par le gouvernement à notre fabrique pour être reproduits par nos procédés, le placement de nos produits au Musée de Sèvres, démontreront leur bonté et complète la conviction que doivent acquérir des juges éclairés. Diverses médailles de bronze et d'or, ont été accordées aux fabricants. Il serait trop long sans doute de donner les prix des nombreux articles que l'on trouve et fabriques, mais on peut mettre en rapport divers prix qui donneront la mesure de l'économie que présentent nos procédés.

On concevra sans peine qu'un seul modèle étant suffisant pour reproduire des quantités, on a tout intérêt de soigner ce modèle autant qu'il est possible; que l'on doit dès lors reproduire ce qu'il ya de plus correct et de meilleur goût, qu'ainsi les modèles doivent être fournis par les meilleurs artistes et à grands frais, de telle sorte qu'il serait souvent impossible d'exécuter de même à la main et au ciseau la moindre décoration considérable. Ainsi par exemple supposons la console n° 510, on ne mettra pas en doute que le modèle n'ait coûté 120 centimes. Il est vrai que si on exécutait ce modèle en pierre il pourrait être moins soigné, mais pour reproduire seulement les principaux effets sur la pierre, on conviendra que le sculpteur exigera au moins 80 centimes pour chaque console. Maintenant ne vaudrait-il pas mieux un modèle correct parfaitement fini et d'une solidité reconnue, bien qu'en argile (et par étude des ruines des anciens on prouverait facilement la supériorité nos modèles sur toute autre matière) et qui étant du prix de 22 centimes, offre une économie aussi remarquable. La différence serait plus sensible si on voulait apporter plus de perfection dans la sculpture de la pierre, puisque chaque console reviendrait à plus de 100 centimes.

Supposons maintenant des frises de haut style et d'après les meilleurs maîtres, où trouver des artistes capable de les reproduire avec succès, et enfin qu'elle rétribution énorme ne faudra t'il pas si l'on veut reproduire ces frises inimitables des Bachelier, du Goujon, du Puget etc. Maintenant nous fournissons ces superbes compositions dont les prix varient de 0, 75 centimes le mètre à 5 et 10 centimes. On a encore de pareilles frises de trois à quatre mètres formant un riche motif pour 5 à 30 centimes suivant les dimensions, etc. L'enfant à genoux de Canova qui a été reproduit en fonte dans cette exposition se vend en plâtre 24 centimes, notre tarif le cote à 30 centimes mais le premier ne saurait être exposé à l'extérieur.

La cire revient au même prix que celle en plâtre. Beaucoup d'objets se trouvent dans nos catalogues avec tarifs, les corniches par exemple sont toutes de moitié meilleur compte chez nous, que les tarifs du carton, pierres, ou pates de Strasbourg. La greffe n° 460 est cotée par nous 12 centimes pour le modèle le plus simple, même dans les cartons pates le prix est moins élevé chez nous, le prix est 18 centimes. Les griffons n° 160 sont du prix de 18 centimes chez nous, en plâtre ils coutent 24 centimes. Si nous examinons les prix des statues, objets détachés etc. La différence sera presque aussi sensible en prix et en temps. On peut conclure que l'économie est généralement des 3/4 aux 4 mai sur le prix du marché, pour des objets de même nature et exécutés à la main, ou au ciseau, bois, marbre ou pierre. (Pages 3 et 4.).

À Montpellier le 28 novembre 1839
Auguste Virebent

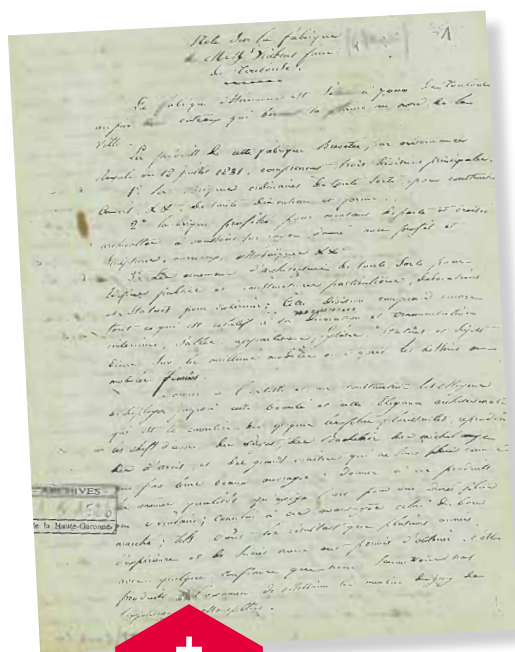
* Baptiser place du Capitole depuis 1844.

TRANSCRIPTION D'UNE LETTRE MANUSCRITE D'AUGUSTE VIREBENT DATANT DU XIX^E SIÈCLE

Pascal Barcenas, conseiller délégué au patrimoine historique, à l'identité Virebent et aux archives municipales, travaille aux archives départementales. Dans le cadre de ses recherches, il tombe parfois sur des pépites, comme cette note écrite de la main d'Auguste Virebent le 28 novembre 1839, pour présenter la production de la fabrique et concourir à un prix, à l'exposition d'arts et arts décoratifs de la ville de Montpellier. Il en a fait la transcription afin d'en faciliter la lecture.



Votre élu à l'identité Virebent :
pascal.barcenas@mairie-launaguët.fr



Cette note a été écrite le 28 novembre 1839, pour présenter la production de la fabrique et concourir à un prix, à l'exposition d'arts et arts décoratifs de la ville de Montpellier.

Expression des groupes d'élus représentés au conseil municipal de la ville de Launaguet

La loi de février 2002 concernant la démocratie de proximité prévoit les expressions politiques dans le journal municipal. Les textes et illustrations publiés dans cette page n'engagent que leurs auteurs.

Agir avec vous naturellement (groupe majoritaire)

ENSEMBLE plus que jamais en 2021

Nous vivons une crise sanitaire qui se double d'une crise sociale et économique.

C'est une période difficile pour tous, qu'on soit citoyen ou collectivité. Dès de début nous avons fait preuve de réactivité pour vous accompagner au quotidien, et nos services municipaux ont su s'adapter pour vous soutenir dans cette période à nulle autre pareille. Au niveau des ressources humaines, nous avons modifié notre gestion quotidienne : travail à distance, plan de continuité d'activité, réunions en visio-conférences... Nous avons fait preuve d'adaptabilité, faculté que nous avons fait évoluer en fonction des événements. En ce début d'année nouvelle, nous restons plus que jamais mobilisés à vos côtés.

Beaucoup de réunions citoyennes n'ont pu être programmées, par exemple celles de présentation de projets nouveaux en matière d'urbanisme, de développement durable ou réunions de quartiers. Mais, à la lecture de ce bulletin, vous avez pu vous rendre compte que l'action municipale se poursuit : micro-forêt, expérimentation « zéro déchets », éco pâturage, actions solidaires du CCAS et enfin programmation d'une nouvelle forme du Festival qui conte...

La pandémie a impacté aussi grandement le secteur économique de notre commune comme partout en France : commerces de proximité (et surtout restaurants) mais aussi les

entreprises, notamment celles liées au secteur aéronautique qui auront beaucoup de difficultés au niveau de leur trésorerie pour surmonter cette crise. Gageons qu'elles pourront éviter les plans sociaux, sources d'angoisse et de drames pour nos concitoyens.

Pour nous également, collectivité, la situation est préoccupante.

Comment engager l'élaboration de programmes pluriannuels d'investissement sans une visibilité suffisante sur l'évolution de nos ressources ? Nos marges de manœuvre financières se réduisent depuis la suppression de la taxe d'habitation et la crise COVID. L'État est de plus en plus centralisé et tout se passe comme s'il n'avait plus confiance dans les collectivités. Nous avons engagé de nombreuses dépenses dans la lutte contre la pandémie et perdu de nombreuses recettes fiscales. Nous demandons un soutien financier à l'État pour rembourser les sommes engagées pour protéger la population. Il faut nous aider et nous redonner les moyens d'agir tout en adaptant les mesures en fonction des territoires. Ce devrait être, nous dit-on, l'objectif du Plan de relance annoncé. À suivre...

Enfin, et parce que nous restons malgré tout optimistes, le groupe majoritaire rassemblé autour de Michel Rougé, adresse à chacune et chacun ses vœux de santé et de fraternité pour que nous sortions de cette crise plus apaisés et plus forts.

Les élus majoritaires autour de Michel Rougé

Place au changement pour une vraie ville (groupe minoritaire)

Mon équipe et moi-même vous présentons nos meilleurs vœux de bonheur et de santé pour 2021.

Quant à nous, nous souhaitons que 2021 voit enfin la fin du tunnel covid-19, l'année 2020 aura été pleine de surprises et de désagréments, vos élus ont néanmoins appris à gérer l'imprévisible, et tenons à vous remercier pour la confiance que vous nous accordez.

Nous restons mobilisés plus que jamais afin de répondre à vos attentes.

Prenez bien soin de vous et de vos proches.

Bien amicalement.

Les élus minoritaires autour de Georges Deneuille



L'Ovalie au service de l'insertion

+
SUR LE
WEB

Rugby No Limit, une association sociale et solidaire

Le Rugby No Limit, vous connaissez : c'est le plus grand tournoi français de rugby à toucher. Avec 1 200 inscrits, l'édition 2020 promettait d'être encore un bel événement à Launaguet. Malheureusement, le covid est passé par là... Mais ce que l'on sait moins, c'est que Rugby No Limit est aussi une association d'insertion sociale et solidaire.

En 2019, l'association du RUGBY NO LIMIT a travaillé avec le Centre Départemental de l'Enfance et de la Famille et a intégré au tournoi des personnes migrantes en situation de fragilité sociale. Soucieuse de s'engager en faveur de l'emploi et de l'insertion sociale, l'association du RUGBY NO LIMIT a lancé son premier dispositif d'accompagnement vers la formation et l'emploi avec l'aide du Fonds Social Européen.

Il faut dire que le réseau rugbystique est grand et varié : tous les métiers et tous les secteurs d'activité sont représentés, et 99 % des participants sont des amateurs. INSERTION NO LIMIT fait le lien entre les jeunes et l'emploi ou la formation. Concrètement, en 2019, deux bénévoles qui étaient en situation de recherche d'emploi ont

été embauchés par les partenaires de l'évènement grâce à leur implication et au lien tissé autour des valeurs de l'ovalie.

D'autre part, des jeunes sans emploi ou sans formation, qui se sont démarqués par leur aptitude au travail et leur investissement dans la vie de leurs clubs, ont bénéficié de l'accompagnement individuel de 12 à 16 semaines proposé par INSERTION NO LIMIT. 43 demandeurs d'emploi ont ainsi été insérés en 2020 et INSERTION NO LIMIT espère en insérer une soixantaine en 2021, si le covid le leur permet.

Qui peut bénéficier du dispositif ?
Les demandeurs d'emploi et inactifs de Haute-Garonne
Plus de renseignements :
rugbynolimit@gmail.com



RÉOUVERTURE DE LA POSTE

Après près de 3 mois de travaux, le bureau de poste de Launaguet a rouvert ses postes **le mardi 12 janvier à 14h.**

Ils se sont installés à Launaguet

PSYCHOPÉDAGOGUE

Sonia BERTHALON


« Ensemble, aidons votre enfant à surmonter ses difficultés scolaires »

1 avenue des Nobles - 07 49 97 62 02
dysfferents@gmail.com
www.soniaberthalon.fr

COCO HK

Coiffure mixte et barbe à domicile

07 64 85 17 55

 @cocoHKbarber

OFFICE NOTARIAL

Eugénie Lagarrigues
et Caroline Pailhas

1 rue Antoine Becquerel
Zone Triasis

LMTRANSITION

Fabien Sanchez

Conseil en management
de ressources humaines

16 rue Lazare Carnot - 06 08 18 44 46
fabien.sanchez@lmtransition.com
www.lmtransition.com

BAR TABAC L'EMBUSCADE : UN NOUVEAU SERVICE DE PAIEMENT DE PROXIMITÉ

Le bar-tabac-restaurant L'Embuscade propose le service de paiement de proximité « datamatrix » pour régler ses impôts, amendes et certaines factures.

Tous les impôts inférieurs à 300 € et les factures qui présentent le QR code prévu à cet effet et la mention « payable auprès d'un buraliste » : amendes, factures téléphone, contribution à l'audiovisuel public, taxes d'habitation ou foncière... Il est possible de régler en carte bancaire et en espèces jusqu'à 300 €.

Vous scannez vous-même votre QR code et vous payez en toute confidentialité à l'aide d'un terminal sécurisé.

En savoir plus

<https://www.economie.gouv.fr/paiement-facture-quotidien-buraliste>